

Informe Mensual de Gestión de Solicitudes de Información

Enero 2017

Unidad de Enlace para la Transparencia
y el Acceso a la Información Pública



Unidad de Enlace para la Transparencia y el Acceso a la Información Pública.

Coordinación:

Lic. Carlos Alberto Bonnín Erales

Lic. Irán Sosa Díaz

Lic. Rodrigo Aguilar Ávila

Edición y Contenidos:

Lic. Manuel Bazán Cruz

Lic. Luisa Fernanda Parra Cepeda

C. Daniela Quintanilla Romero

C. Roberto Exsome Romero

Informe Mensual de Gestión de Solicitudes de Información

Enero 2017

Unidad de Enlace para la Transparencia
y el Acceso a la Información Pública



| | |
|--|-----------|
| Presentación | 1 |
| Resumen Ejecutivo | 3 |
| I. Visitas a la Página de Transparencia | 6 |
| II. Solicitudes de Información | 7 |
| III. Muestreo de Solicitantes | 12 |
| IV. Recursos de Revisión | 15 |
| Anexos | 17 |

El presente Informe de Gestión de Solicitudes de Información correspondiente al mes de **enero de 2017**, proporciona un reporte completo en materia de transparencia y acceso a la información en la Cámara de Senadores.

En su apartado *Visitas a la Página de Internet*, realiza una sencilla correlación entre las visitas realizadas al Sitio de Internet del Senado y el número de visitantes que ingresaron al Portal de Transparencia.

En *Solicitudes de Información*, se detallan los medios de recepción, características de las solicitudes recibidas durante este periodo y las áreas técnicas, parlamentarias y administrativas que dieron respuesta.

La sección de *Buzón de Participación Ciudadana*, registra los comentarios, asistencias técnicas, dudas relacionadas a las solicitudes de información y orientación ciudadana en relación con el servicio brindado por la Unidad de Enlace.

El rubro *Muestreo de Solicitantes* enlista las características de registro de los ciudadanos que solicitan información y para ello, se reportan aspectos como: edad, género, ocupación y entidad federativa.

Los *Recursos de Revisión* presentados durante el mes, así como sus procesos de resolución tienen un breve pero sustancial espacio y anteceden los *Anexos*, que a manera de conclusión presenta algunos cuadros comparativos y estadísticas de interés de 2003 a la fecha.

En suma, la Unidad de Enlace proporciona un material que aspira a fortalecer y alentar la sistematización de las actividades desarrolladas en materia de transparencia y acceso a la información, esperando que sus prioridades y sinergias se traduzcan en un ejercicio de institucionalidad y certeza para el Senado de la República.

Lic. Carlos Alberto Bonnín Erales
Director General de Transparencia

Resumen Ejecutivo

En **enero** se registraron **102** solicitudes de información, mismas que se distribuyeron en **172** turnos:

| | | |
|-----------|--|---|
| 55 | <i>Secretaría General de Servicios Administrativos.</i> | ✓ |
| 34 | <i>Secretaría General de Servicios Parlamentarios.</i> | ✓ |
| 23 | <i>Comisiones Legislativas.</i> | ✓ |
| 21 | <i>Grupos Parlamentarios.</i> | ✓ |
| 10 | <i>Unidad de Enlace y Transparencia.</i> | ✓ |
| 09 | <i>Comité de Transparencia.</i> | ✓ |
| 08 | <i>Archivo Histórico y Memoria Legislativa.</i> | ✓ |
| 04 | <i>Contraloría Interna.</i> | ✓ |
| 03 | <i>Comunicación Social.</i> | ✓ |
| 02 | <i>Instituto Belisario Domínguez.</i> | ✓ |
| 01 | <i>Unidad de Género.</i> | ✓ |
| 01 | <i>Centro de Capacitación y Formación Permanente.</i> | ✓ |
| 01 | <i>Centro de Estudios Internacionales Gilberto Bosques.</i> | ✓ |

La materia denominada “Administrativa” ocupa el nivel más alto de peticiones con **43** solicitudes, mismas que se clasificaron de la siguiente manera:

En el rubro “Presupuesto y Gasto” se presentaron **16** solicitudes; seguido por “Sueldos Dietas y Plantillas” quien recibió **08** solicitudes en el mes; “Recursos materiales” con **07** solicitudes; “Organización” y “Viajes y Viáticos” recibieron en el mes **05** solicitudes cada tema; mientras que “Asuntos Jurídicos” registró **02** solicitudes en el mes. Finalmente, los rubros “Solicitudes de empleo y servicio social” y “Eventos del Senado” no recibieron registro de solicitudes en el mes.

En **enero**, el Portal de Transparencia obtuvo:

2,314 visitas al Portal

10 ASUNTOS QUE FUERON ATENDIDOS POR
LA UNIDAD DE ENLACE

(08) Incompetencia.



(02) Orientación Ciudadana.



45 ASISTENCIAS TELEFÓNICAS

(38) Asesoría telefónica en materia de transparencia.



(07) Asesoría telefónica / Orientación ciudadana.

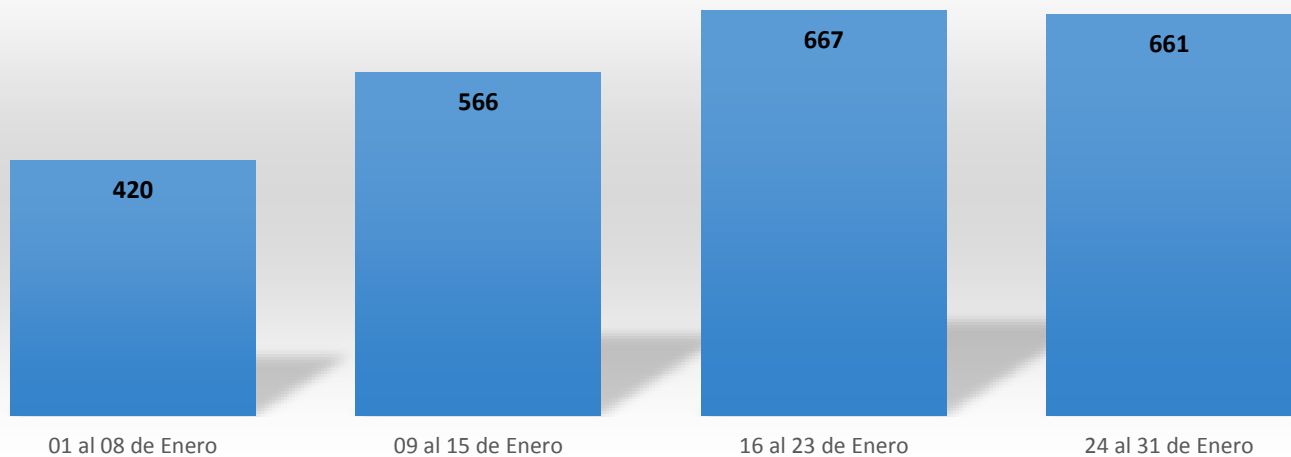


Enero 2017

I. Visitas a la Página de Transparencia

En el mes de enero de 2017 se registraron un total de **2,314** visitas al Portal de Transparencia, desde donde se reportaron **7,846** ingresos a diversas páginas o vínculos electrónicos.

Durante la semana del 01 al 08 de enero se registraron **420** visitantes; del 09 al 15 se observaron **566** ingresos. En la semana del 16 al 23 las cifras mostraron **667** entradas, mientras que la semana del 24 al 31 se reportaron **661** visitas.



2,314 Visitas al
Portal de Transparencia

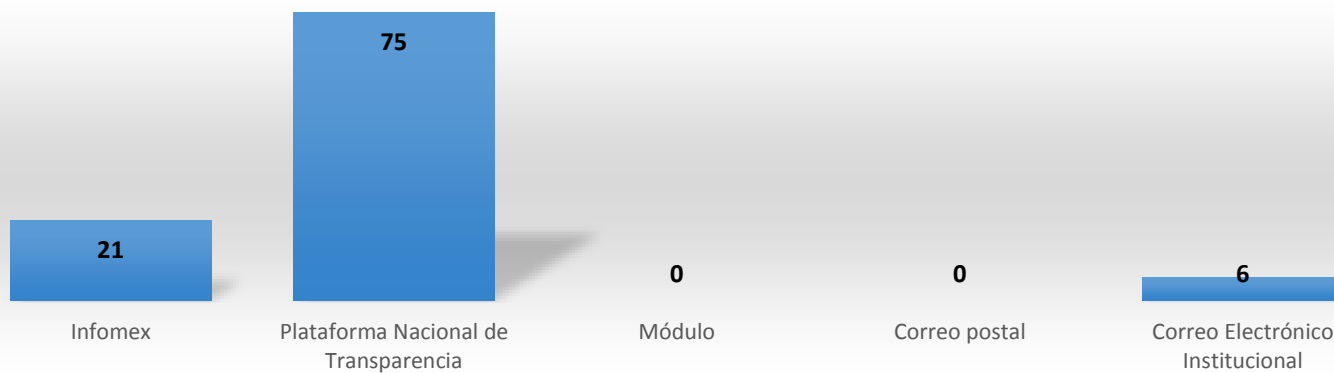
7,846 Páginas
solicitadas desde el
Portal de Transparencia

II. Solicitudes de Información

La Unidad de Enlace clasifica las solicitudes de información recibidas según su Materia, Tema y Área de Atención. En el mes que se reporta se recibieron **102** peticiones.

1. Medios de recepción de solicitudes

En enero de 2017, se recibieron un total de **102** solicitudes de información, de las cuales **21** fueron recibidas a través del Sistema INFOMEX-Senado; **75** por la Plataforma Nacional de Transparencia; y **06** por medio del Correo Electrónico Institucional; mientras que por escrito libre y por correo postal no se presentaron solicitudes.

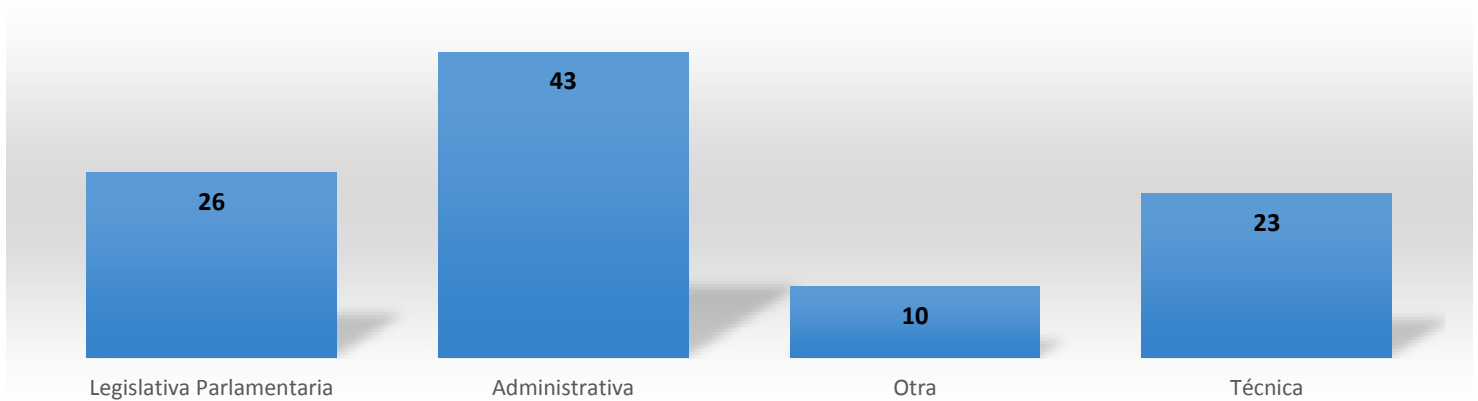


VISITAS AL MÓDULO

Durante el mes de enero, se registraron **55** visitas al **Módulo de Atención** de la oficina de la Unidad de Enlace ubicadas en: Reforma No. 135, Planta Baja Oficina No. 14, Hemiciclo, Col. Tabacalera, Delegación Cuauhtémoc, C.P. 06030, México, D.F.

2. Solicitudes de información: Materia

De las **102** solicitudes recibidas, **43** se clasificaron como materia "*Administrativa*"; como materia "*Legislativa Parlamentaria*" se recibieron **26** solicitudes; en la materia "*Técnica*" se presentaron **23** solicitudes, mientras que en "*Otras*" recibió **10** solicitudes en el mes.



3. Solicitudes de Información: Materia y Tema

a) Materia Legislativa Parlamentaria:

La materia Legislativa Parlamentaria reportó **26** solicitudes, de las cuales las categorías “*Leyes*” e “*Históricas*” registraron **06** solicitudes de información cada uno en el mes; seguido por “*Iniciativas*” quien reportó **05** solicitudes; los rubros de “*Funcionamiento y Actividades de la Cámara de Senadores*” y “*Propuestas*” reportaron cada uno **03** solicitudes en el mes; “*Asistencias, Intervenciones y Licencias*” con **02**, mientras que “*Dictámenes*” solo registró **01** solicitud en el mes. Finalmente, el rubro “*Comparecencias*” no reportó registro alguno.



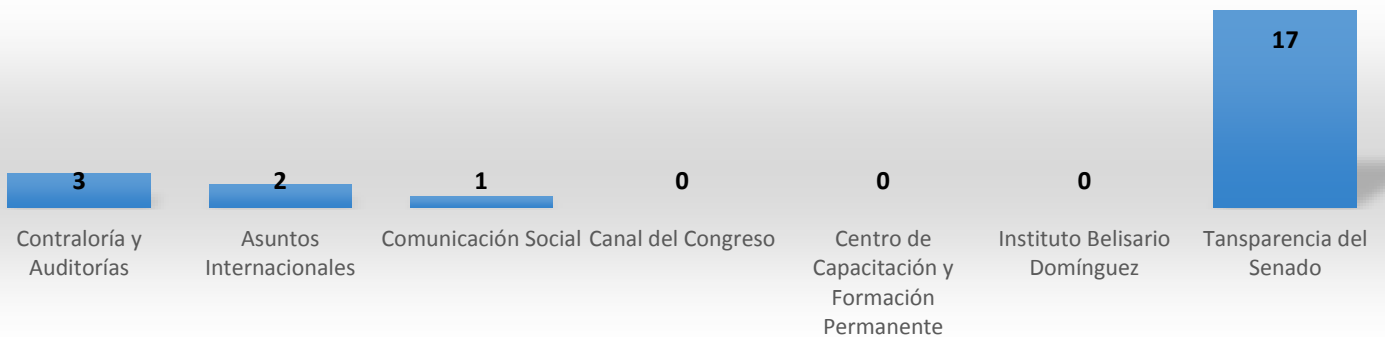
b) Materia Administrativa:

Se presentaron **43** solicitudes en esta materia, de las cuales el rubro de “*Presupuesto y Gasto*” reportó **16** solicitudes; seguido por “*Sueldos, Dietas y Plantillas*” que reportó **08** solicitudes el mes; “*Recursos Materiales*” registró **07** solicitudes; seguido por “*Organización*” y “*Viajes y Viáticos*” que registraron cada uno en el mes **05** solicitudes; mientras que “*Asuntos Jurídicos*” registró **02** solicitudes. Finalmente “*Solicitud de Empleo y Servicio Social*” y “*Eventos del Senado*” no recibieron solicitudes de información.



c) Materia Técnica:

En el mes de enero en lo que se refiere a la materia Técnica, se presentaron **23** solicitudes, de las cuales “*Transparencia del Senado*” reportó **17** solicitudes; “*Contraloría y Auditorías*” reportó **03** solicitudes; seguido de “*Asuntos Internacionales*” con **02** solicitudes; mientras que “*Comunicación Social*” solo registró en el mes **01** solicitud; quedando los rubros de “*Centro de Capacitación y Formación Permanente*”, el rubro “*Canal del Congreso*” y el “*Instituto Belisario Domínguez*” sin registro de solicitudes información.



d) Otras:

Se presentaron **10** solicitudes relacionada con la materia de Otras, donde el rubro “*Otros Sujetos Obligados*” reportó **08** solicitudes; seguido por el rubro de “*Orientación Ciudadana*” que reportó en el mes **02** solicitudes; mientras que los rubros “*Quejas, Críticas y Comentarios*” e “*Incompletas o Imprecisas*” no reportaron registro de solicitudes de información.



4. Solicitudes de Información: Áreas

En enero se recibieron **102** solicitudes de información, las cuales fueron turnadas como sigue:

La “*Secretaría General de Servicios Administrativos*” reportó en el mes **55** turnos; seguido por la “*Secretaría General de Servicios Parlamentarios*” que reportó en el mes **34** turnos; las “*Comisiones Legislativas*” reportaron **23** turnos en el mes; “*Grupos Parlamentarios*” con **21** turnos; la “*Unidad de Enlace*” reportó **10** turnos en el mes; seguido por el “*Comité de Transparencia*” con **09** turnos; “*Archivo Histórico*” registró en el mes **08** turnos; “*Contraloría Interna*” con **04**; así mismo “*Comunicación Social*” con **03** turnos en el mes, seguido por el “*Instituto Belisario Domínguez*” con **02**; mientras que “*Centro de Estudios Internacionales GB*”, “*Unidad de Género*” y “*CECAFP*”, cada uno con **01** turno registrado en el mes. Finalmente, las áreas “*Junta de Coordinación Política*”, “*Canal del Congreso*”, “*Biblioteca Melchor Ocampo*” y “*Mesa Directiva*”, no recibieron turnos en el mes, dando un total de **172** turnos.

| Tema | Unidades Responsables | Turnos |
|--------------------------------|---------------------------------------|-------------------------|
| Áreas Parlamentarias | SGSP | 34 |
| | Archivo Histórico | 8 |
| | Biblioteca | 0 |
| Áreas Administrativas | SGSA | 55 |
| Áreas Técnicas | Comité de Transparencia | 9 |
| | Unidad de Enlace | 10 |
| | Instituto Belisario Domínguez | 2 |
| | Contraloría Interna | 4 |
| | Centro de Estudios Internacionales GB | 1 |
| | Comunicación Social | 3 |
| | CECAFP | 1 |
| | Canal del Congreso | 0 |
| | Unidad de Género | 1 |
| | Otros Órganos | Comisiones Legislativas |
| Grupos Parlamentarios | | 21 |
| Mesa Directiva | | 0 |
| Junta de Coordinación Política | | 0 |
| Total | | 172 |

5. Buzón de Participación Ciudadana

En el mes de enero se reportaron **04** registros en el Buzón de Participación Ciudadana.

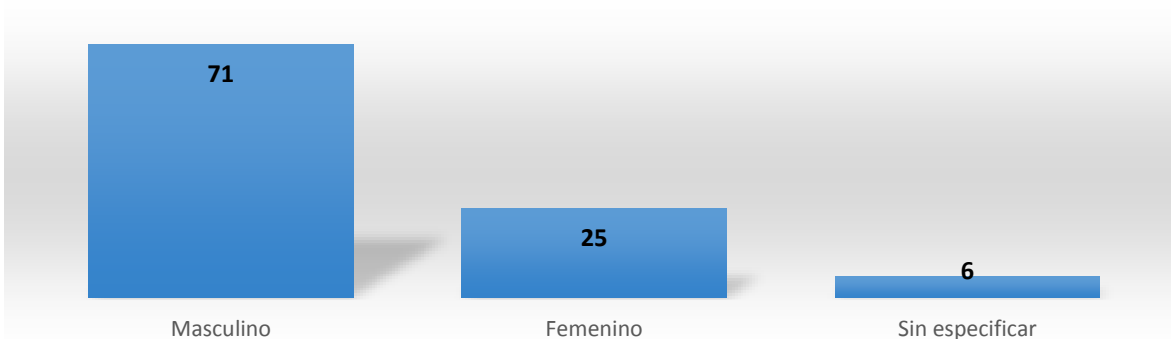
| Tema | Recibidas en el Buzón |
|--|-----------------------|
| Orientación Ciudadana | 1 |
| Dudas relacionadas a su solicitud de información | 3 |
| Asistencia Técnica | 0 |
| Otros | 0 |
| Total | 4 |

III. Muestreo de solicitantes

La Unidad de Enlace clasifica a los solicitantes según su género, edad y ocupación. También registra el horario y el tiempo de respuesta.

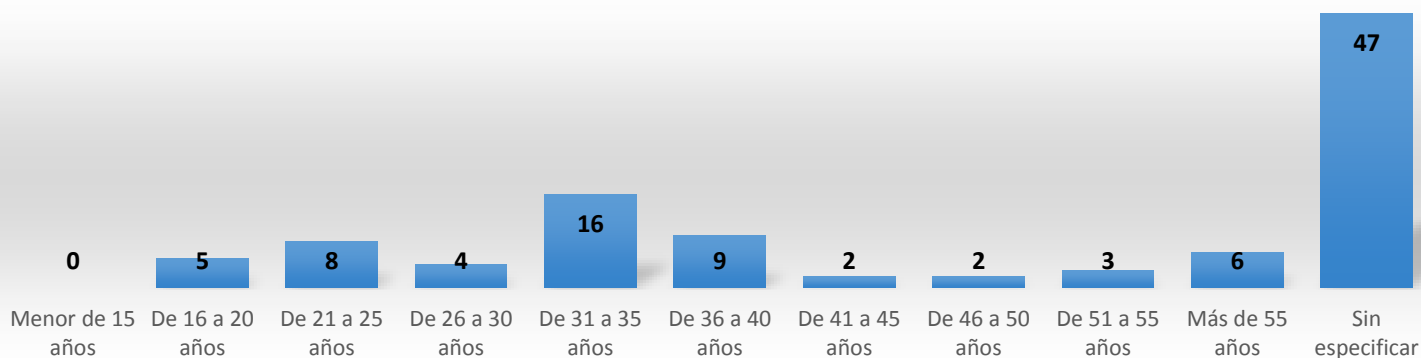
1. Género del solicitante

De la muestra de solicitantes, **71** son hombres, **25** son mujeres, y **06** no especificó género, registrando así las **102** solicitudes del mes.



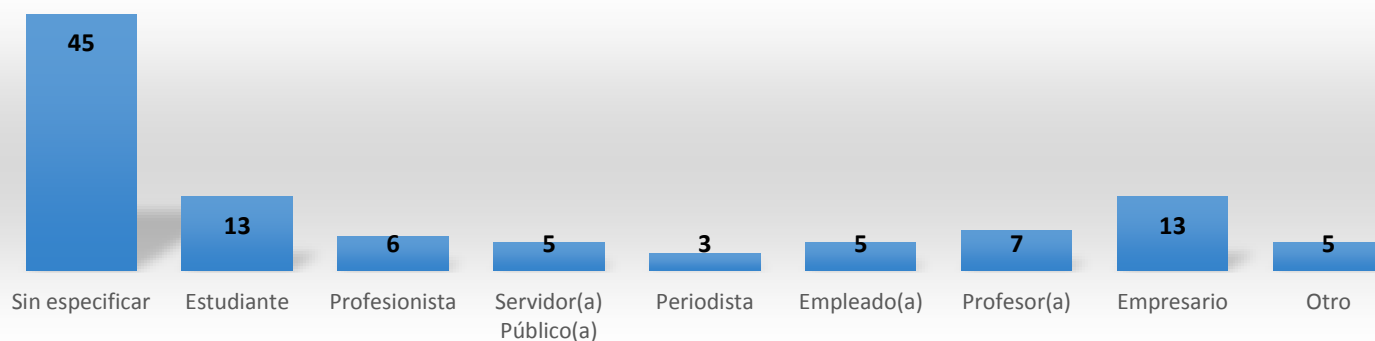
2. Rango de edad del solicitante

De la muestra de **102** solicitantes, el registro más alto se presentó en rubro “Sin especificar” con **47** solicitantes; “De 31 a 35 años” con **16** solicitantes; “De 36 a 40 años” con **09**, seguido “De 21 a 25 años” con **08** solicitantes; “Más de 55 años” reportó **06** solicitantes en el mes y “De 16 a 20 años” **05**; “De 26 a 30 años” reportó **04**, seguido “De 51 a 55 años” con **03** solicitantes, mientras que “De 41 a 45 años” y “De 46 a 50 años” reportaron cada uno en el mes **02** solicitantes. Finalmente “Menor de 15 años” no obtuvo registro de solicitantes en el mes.



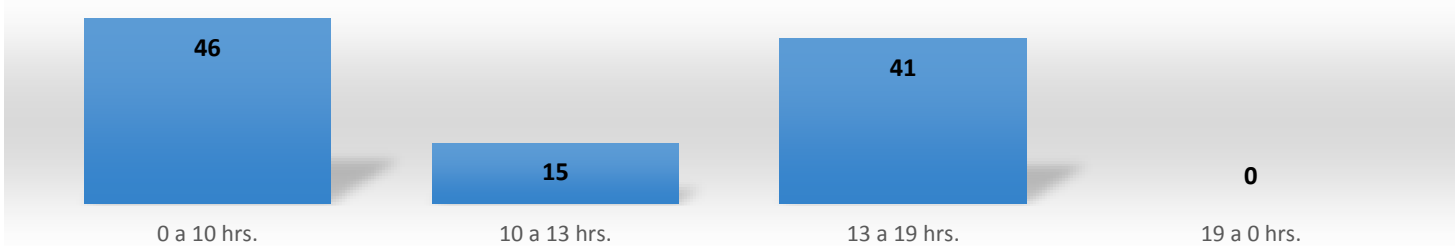
3. Ocupación del solicitante

En este mes, referente a la Ocupación del solicitante, de las **102** solicitudes de información, **45** solicitantes pertenecen al rubro “Sin especificar”; mientras “Estudiante” y “Empresario” reportaron cada uno **13** solicitantes; “Profesor(a)” reportó **07**; seguido de “Profesionista” con **06** en el mes; “Servidor(a) Público(a)”, “Empleado(a)” y “Otro” cada uno con **05** solicitantes registrados; mientras que “Periodista” registró **03** solicitantes en el mes.



4. Rango de horario y número de solicitudes

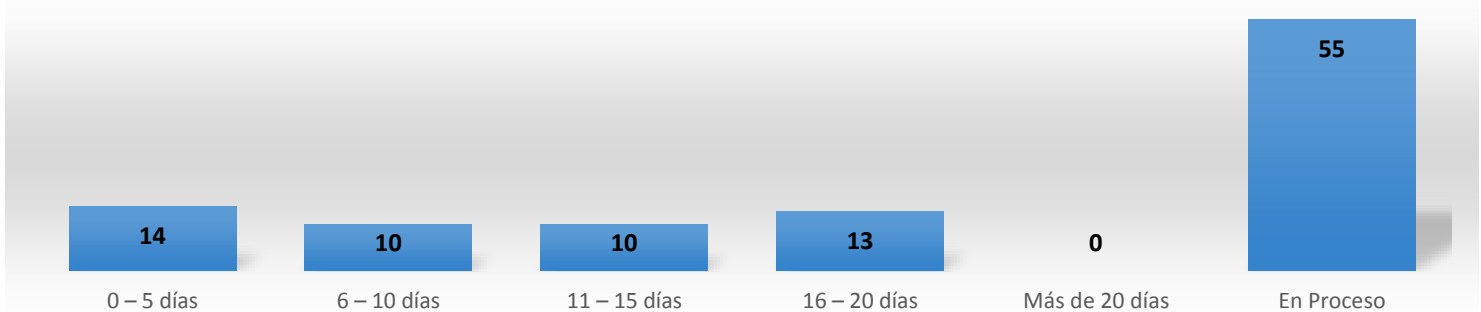
El rango de horario con el número más alto de solicitudes corresponde al de “0 a 10 hrs.” reflejando **46** peticiones; seguido de “13 a 19 hrs.” con **41**; y de “10 a 13 hrs” con **15** peticiones, mientras que el rango de “19 a 0 hrs.” no reportó solicitudes en el mes.



5. Rango del tiempo de respuesta

Del total de las **102** solicitudes de información recibidas en enero, se contabilizó el tiempo de respuesta de la siguiente manera: la categoría de “0 a 5 días” reporta **14** respuestas; los rubros de “6 a 10 días” y de “11 a 15 días” con **10** respuestas cada uno; y de “16 a 20 días” con **13** respuestas en el mes. Finalmente, el rubro “más de 20 días” no reportó registro de solicitudes.

Finalmente, al cierre del mes de enero están en proceso de atención **55** solicitudes.



Se dio respuesta en tiempo y forma durante el mes de enero a **80** solicitudes de información correspondientes a otros periodos; sumando las **47** solicitudes atendidas correspondientes a este mes, da un total de **127** solicitudes desahogadas en el mes de enero.

IV. Recursos de Revisión

El Recurso de Revisión es el mecanismo de impugnación mediante el cual los ciudadanos pueden inconformarse con la respuesta proporcionada a su solicitud de información, cuya tramitación procede dentro de los 15 días hábiles posteriores a la notificación de la respuesta en cuestión.

1. Recursos de Revisión Tramitados

En el mes de enero se presentó el Recurso de Revisión **RRA 0082/17** por inconformidad a las respuestas presentadas por la Secretaría General de Servicios Administrativos, Secretaría General de Servicios Parlamentarios, Grupo Parlamentario del PRI y el Grupo Parlamentario del PAN.

También se presentó el Recurso de Revisión **RRA 0292/17** por inconformidad a las respuestas presentadas por la Secretaría General de Servicios Parlamentarios, la Dirección General de Archivo Histórico y Memoria Legislativa y la Comisión de Puntos Constitucionales.

2. Recursos de Revisión Resueltos

En el mes de enero de 2017, no hubo resolución de Recursos de Revisión.

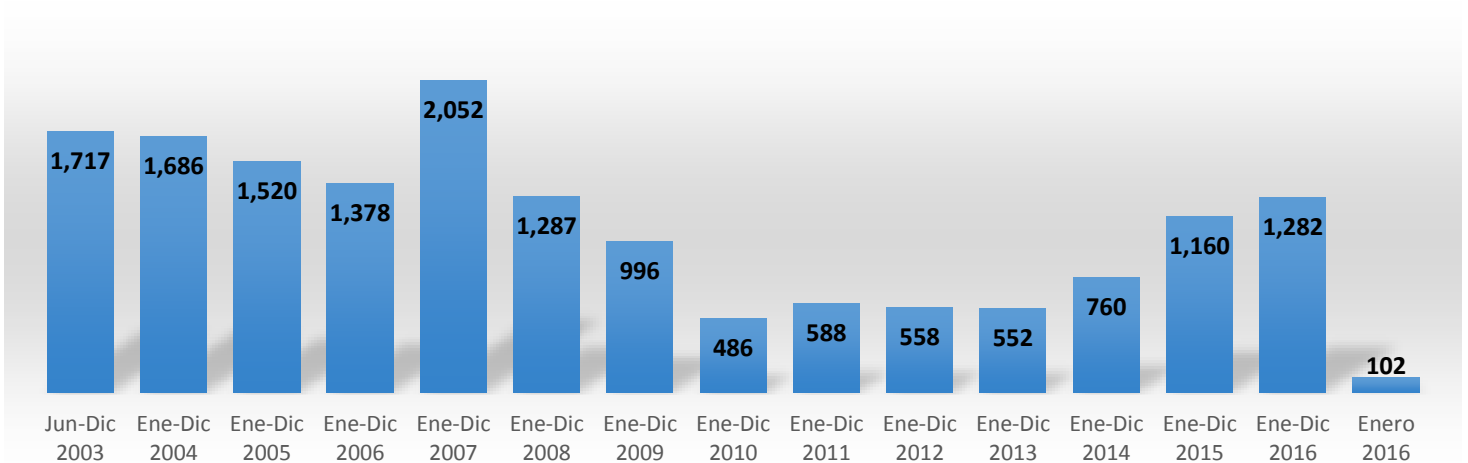
Anexos

a) Distribuciones del número de visitas a la página electrónica del Senado de la República en 2017



b) Solicitudes de información: Periodo

De junio de 2003 al mes de enero de 2017, la Unidad de Enlace reporta un total de **16,124** solicitudes recibidas.



c) Atención de Solicitudes de Información por Materia en enero 2017

En materia, “*Legislativa Parlamentaria*” se recibieron un total de **26** solicitudes, de las cuales se atendieron **18** y **08** continúan en proceso de atención.

En materia “*Administrativa*” se recibieron un total de **43** solicitudes, de las cuales se atendieron **12** y **31** continúan en proceso de atención.

En el rubro “*Otras*”, se recibió **10** solicitudes, de las cuales se atendieron **09** y solo **01** continúa en proceso de atención.

De índole “*Técnica*”, se recibieron **23** solicitudes, de las cuales se atendieron **08** solicitudes y **15** continúan en proceso de atención.

| Materia | Atendidas | En Proceso | Total |
|----------------------------------|-----------|------------|-------|
| Legislativa Parlamentaria | 18 | 8 | 26 |
| Administrativa | 12 | 31 | 43 |
| Otras | 9 | 1 | 10 |
| Técnica | 8 | 15 | 23 |
| Total | 47 | 55 | 102 |
| % | 46% | 54% | 100% |

Se dio respuesta en tiempo y forma durante el mes de enero a 80 solicitudes de información correspondientes a otros periodos; sumando las 47 solicitudes atendidas correspondientes a este mes, da un total de 127 solicitudes desahogadas en el mes de enero.

MESA DIRECTIVA

Sen. Pablo Escudero
Morales.
Presidente.

Sen. Blanca María del
Socorro Alcalá Ruiz.
Vicepresidenta.

Sen. César Octavio
Pedroza Gaitán.
Vicepresidente.

Sen. Luis Sánchez
Jiménez.
Vicepresidente.

Sen. Itzel Sarahí Ríos
de la Mora.
Secretaria.

Sen. Rosa Adriana Díaz
Lizama.
Secretaria.

Sen. Lorena Cuéllar
Cisneros.
Secretaria.

Sen. María Elena Barrera
Tapia.
Secretaria.

Sen. Ana Gabriela Guevara
Espinoza.
Secretaria.

JUNTA DE COORDINACIÓN POLÍTICA

Sen. Fernando Herrera
Ávila.
Presidente.
Coordinador del Grupo
Parlamentario del
Partido Acción
Nacional.

Sen. Emilio Gamboa
Patrón.
Coordinador del Grupo
Parlamentario del
Partido Revolucionario
Institucional.

Sen. Miguel Barbosa
Huerta.
Coordinador del Grupo
Parlamentario del
Partido de la Revolución
Democrática.

Sen. Manuel Bartlett
Díaz.
Coordinador del Grupo
Parlamentario del
Partido del Trabajo.

Sen. Carlos Alberto
Puente Salas.
Coordinador del Grupo
Parlamentario del
Partido Verde
Ecologista de México.

Sen. Miguel Romo
Medina.
Grupo Parlamentario
del Partido
Revolucionario
Institucional.

Sen. María Lucero
Saldaña Pérez.
Grupo Parlamentario
del Partido
Revolucionario
Institucional.

Sen. Sonia Mendoza
Díaz.
Grupo Parlamentario
del Partido Acción
Nacional.

COMITÉ DE TRANSPARENCIA

Roberto Figueroa
Martínez.
Presidente.

Lic. Carlos Alberto
Bonnin Erales.
Integrante.

Lic. Sergio Vázquez
García.
Integrante.

Lic. René Hernández
Cueto.
Integrante.

Dr. Mario López García.
Integrante.



**UNIDAD DE ENLACE PARA LA
TRANSPARENCIA Y EL ACCESO A
LA INFORMACIÓN PÚBLICA**

Enero 2017

Lic. Carlos Alberto Bonnín Erales,

Lic. Irán Sosa Díaz,

Lic. Rodrigo Aguilar Ávila.

Edición y Contenidos:

Lic. Manuel Bazan Cruz,

Lic. Luisa Fernanda Parra Cepeda,

C. Daniela Quintañilla Romero,

C. Roberto Exsome Romero.



Unidad de Enlace para la Transparencia y el Acceso a la Información Pública

Reforma No. 135, Planta Baja, Oficina No.
14. Hemiciclo, Col. Tabacalera, Deleg.
Cuauhtémoc, C.P. 06030
Contacto: transparencia@senado.gob.mx
Teléfono: 51-30-22-00 Ext. 4304 y 4114