

Informe Mensual de Gestión de Solicitudes de Información

Febrero 2015

Unidad de Enlace para la Transparencia
y el Acceso a la Información Pública



Unidad de Enlace para la Transparencia y el Acceso a la Información Pública.

Coordinación:

Lic. Carlos Alberto Bonnin Erales,
Mtra. Irán Sosa Díaz,
Lic. Rodrigo Aguilar Ávila

Edición y Contenidos:

Lic. Haydee Martínez Gachuz,
C. Roberto Exsome Romero,

Informe Mensual de Gestión de Solicitudes de Información

Febrero 2015

Unidad de Enlace para la Transparencia
y el Acceso a la Información Pública



Presentación	1
Resumen Ejecutivo	5
I. Visitas a la Página de Transparencia	10
II. Solicitudes de Información	11
III. Muestreo de Solicitantes	16
IV. Recursos de Revisión	19
Anexos	22

El presente Informe de gestión de solicitudes de información correspondiente al mes de **febrero de 2015**, proporciona un reporte completo en materia de transparencia y acceso a la información en la Cámara de Senadores.

En su apartado *Visitas a la Página de Internet*, realiza una sencilla correlación entre las visitas realizadas al Sitio de Internet del Senado y el número de visitantes que ingresaron al Portal de Transparencia.

En *Solicitudes de Información*, se detallan los medios de recepción, características de las solicitudes recibidas durante este periodo y las áreas técnicas, parlamentarias y administrativas que dieron respuesta.

La sección de *Buzón de Participación Ciudadana*, registra los comentarios, asistencias técnicas, dudas relacionadas a las solicitudes de información y orientación ciudadana en relación con el servicio brindado por la Unidad de Enlace.

El rubro *Muestreo de Solicitantes* en lista las características de registro de los ciudadanos que solicitan información y para ello, se reportan aspectos como: edad, género, ocupación y entidad federativa.

Los *Recursos de Revisión* presentados durante el mes, así como sus procesos de resolución tienen un breve pero sustancial espacio y anteceden los *Anexos*, que a manera de conclusión presenta algunos cuadros comparativos y estadísticas de interés de 2003 a la fecha.

En suma, la Unidad de Enlace proporciona un material que aspira a fortalecer y alentar la sistematización de las actividades desarrolladas en materia de transparencia y acceso a la información, esperando que sus prioridades y sinergias se traduzcan en un ejercicio de institucionalidad y certeza para el Senado de la República.

Lic. Carlos Alberto Bonnín Erales
Titular de la Unidad de Enlace

Resumen Ejecutivo

En **febrero** se registraron **69** solicitudes de información, mismas que se distribuyeron en **166** Turnos, sin tener registro de solicitudes canceladas:

73	<i>Comisiones Legislativas.</i>	✓
26	<i>Grupos Parlamentarios.</i>	✓
25	<i>Secretaría General de Servicios Parlamentarios.</i>	✓
22	<i>Secretaría General de Servicios Administrativos.</i>	✓
07	<i>Unidad de Enlace y Transparencia.</i>	✓
04	<i>Archivo Histórico Y Memoria Legislativa.</i>	✓
03	<i>Centro de Estudios Internacionales Gilberto Bosques.</i>	✓
02	<i>Coordinación de Comunicación Social.</i>	✓
01	<i>Centro de Capacitación y Formación Permanente.</i>	✓
01	<i>COGATI.</i>	✓
01	<i>Contraloría Interna.</i>	✓
01	<i>Mesa Directiva.</i>	✓

La Materia denominada **%Parlamentaria+** ocupa el nivel más alto de peticiones con 40 solicitudes, mismas que se clasificaron de la siguiente manera:

La categoría de **%Leyes+** registró **25** solicitudes de Información; **%Funcionamiento y Actividades de la Cámara de Senadores+** e **%Históricas+** reportó **04** cada una; seguido de **%Asistencias, Intervenciones y Licencias+** y **%Iniciativas+** las cuales registraron **03** solicitudes cada una; **%Dictámenes+** reportó **01** solicitud; por último los temas de **%Propuestas+** y **%Comparecencias+** no registraron ninguna solicitud de información.

En **febrero**, el Portal de Transparencia obtuvo:

6,832 visitas al Portal

07 ASUNTOS QUE FUERON ATENDIDOS POR
LA UNIDAD DE ENLACE

- (04) Competencia de otra dependencia.* ✓
- (02) Gestoría Social.* ✓
- (01) Información incompleta o ilegible.* ✓

188 ASISTENCIAS TELEFÓNICAS

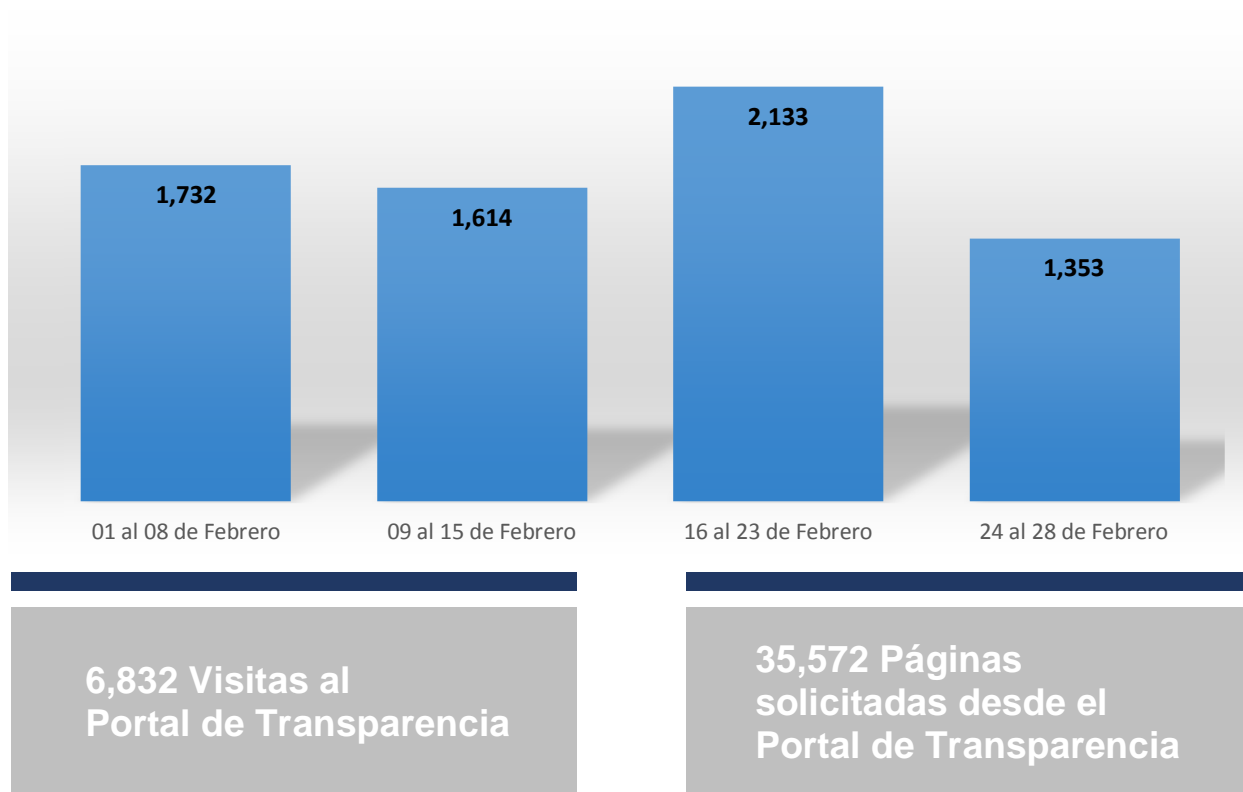
- (172) Asesoría telefónica en Materia de transparencia.* ✓
- (16) Asesoría telefónica / Orientación ciudadana.* ✓

Febrero 2015

I. Visitas a la Página de Transparencia

En el mes de febrero de 2015 se registraron un total de **6,832** visitas al Portal de Transparencia, desde donde se reportaron **35,572** ingresos a diversas páginas o links.

Durante la semana del 01 al 08 de febrero se registraron, **1,732** visitantes; del 09 al 15 se observaron **1,614** ingresos. En la semana del 16 al 23 las cifras mostraron **2,133** entradas, mientras que la semana del 24 al 28 se reportaron **1,353** visitas.

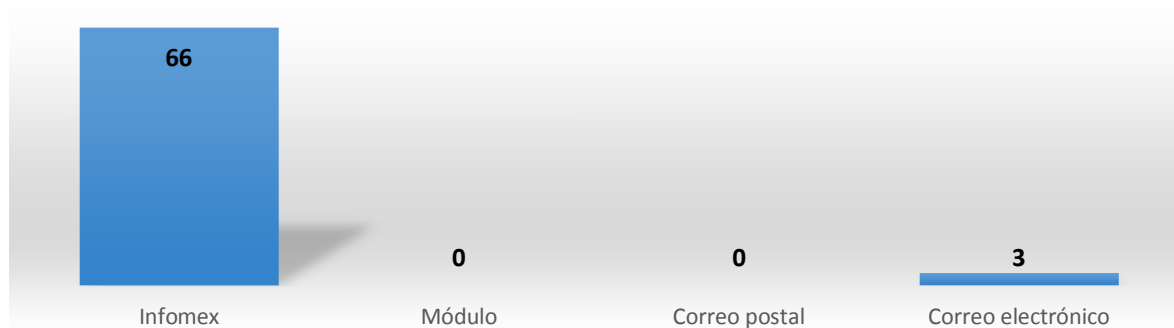


II. Solicitudes de Información

La Unidad de Enlace clasifica las solicitudes de información recibidas según su Materia, Tema y Área de Atención. En el mes que se reporta se recibieron **69** peticiones.

1. Medios de recepción de solicitudes

En febrero de 2015, se recibieron un total de **69** solicitudes de información, de las cuales **66** fueron recibidas a través del Sistema INFOMEX, y **03** por medio del Correo Electrónico, mientras que no se tuvo ningún registro en otra modalidad.

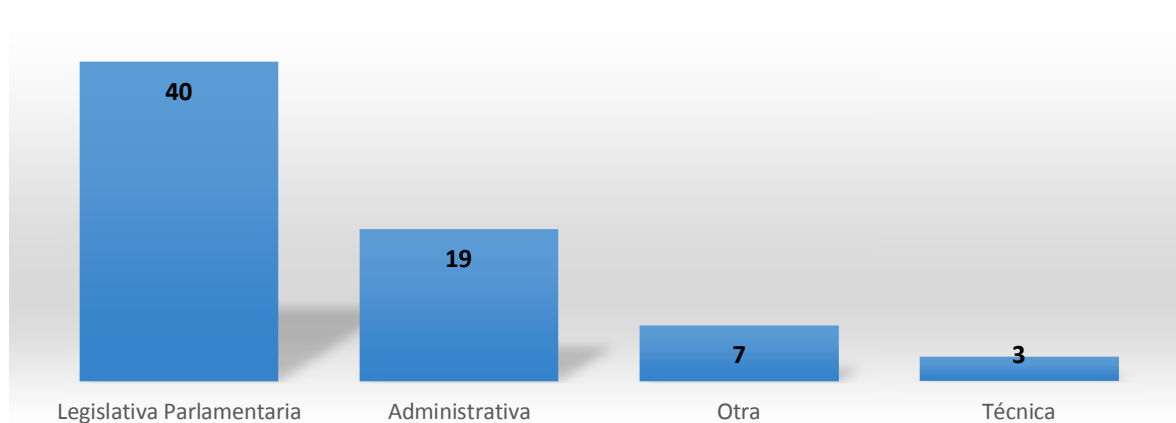


VISITAS AL MÓDULO

Durante el mes de febrero, se registraron **79** visitas al **Módulo de Atención** de las oficinas de la Unidad de Enlace ubicadas en: Reforma No. 135, Planta Baja Oficina No. 14, Hemiciclo, Col. Tabacalera, Delegación Cuauhtémoc, C.P. 06030.

2. Solicitudes de información: Materia

De las **69** solicitudes recibidas, **40** se clasificaron como **Materia Legislativa Parlamentaria**; **19** como **Materia Administrativa**; **Otras Materias** registró **07**; finalmente en **Materia Técnica** **03** solicitudes.



3. Solicitudes de Información: Materia y Tema

a) Materia Legislativa Parlamentaria:

La materia Legislativa Parlamentaria reportó **40** solicitudes: de las cuales la categoría **%Leyes+** registró **25** solicitudes de información; **%Funcionamiento y Actividades de la Cámara de Senadores+** e **%Históricas+** reportaron **04** solicitudes cada una, al igual que **%Iniciativas+** y **%Asistencias, Intervenciones y Licencias+** que reportaron **03** solicitudes cada una; **%Dictámenes+** reportó **01** solicitud. Finalmente bajo los rubros correspondientes a **%Propuestas+** y **%Comparecencias+** no se recibieron solicitudes de información.



b) Materia Administrativa:

Se presentaron **19** solicitudes en esta Materia, de las cuales **06** corresponden a **%Sueldos, Dietas y Plantillas+**; bajo los rubros de **%Presupuesto y Gasto+** y **%Recursos Materiales+** reportaron **04** solicitudes cada uno; **%Eventos del Senado+** recibió **03** solicitudes; seguido de **%Organización+** quien reportó **02** solicitudes. Finalmente **%Solicitud de Empleo y Servicio Social+**, **%Viajes y Viáticos+** y **%Asuntos Jurídicos+**, no recibieron solicitudes de información.



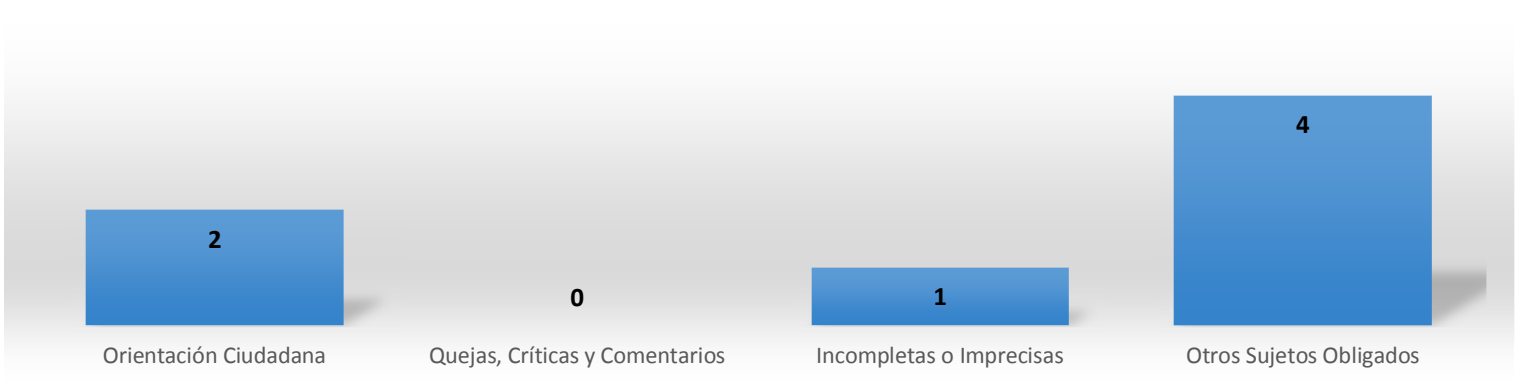
c) Materia Técnica:

En el mes de febrero en lo que se refiere a la materia Técnica, se presentaron **03** solicitudes, de los cuales *TRANSPARENCIA* reportó **02** solicitudes; seguido de *Contraloría y Auditorías* quien registró **01** solicitud; dejando a los rubros de *Centro de Capacitación y Formación Permanente*, *Canal del Congreso*, *Asuntos Internacionales*, *Instituto Belisario Domínguez*, y *Comunicación Social*, sin registro de solicitudes de información.



d) Otras Materias:

Se presentaron **07** solicitudes relacionadas con Otras Materias, donde la categoría de *Otros Sujetos Obligados* reportó 04 solicitudes; seguido de *Orientación Ciudadana* con **02** turnos; e *Incompletas o Imprecisas* con solo **01** solicitud; mientras que *Quejas, Críticas y Comentarios* no registró solicitud de información.



4. Solicitudes de Información: Áreas

En febrero se recibieron **69** solicitudes de información, las cuales fueron turnadas como sigue:

Las *Comisiones Legislativas* recibieron en el mes **73** turnos; seguido por los *Grupos Parlamentarios* quienes recibieron **26** turnos, *Secretaría General de Servicios Parlamentarios* recibió **25** solicitudes; la *Secretaría General de Servicios Administrativos* recibió **22** turnos; seguido por la *Unidad de Enlace* con **07** solicitudes; el *Archivo Histórico* en el mes recibió **04**; seguido por el *Centro de Estudios Internacionales GB* con **03** solicitudes; *Comunicación Social* reportó **02**; dejando a las áreas de *Mesa Directiva*, *COGATI*, *Contraloría Interna* y *CECAFP* con **01** turno cada una. Finalmente, a las áreas de *Biblioteca Melchor Ocampo*, *Junta de Coordinación Política*, *Canal del Congreso*, *Instituto Belisario Domínguez* y *Senadores* no recibieron turnos de solicitudes de información en el mes, dando un total de **166** turnos.

Tema	Unidades Responsables	Febrero
Áreas Parlamentarias	SGSP	25
	Archivo Histórico	4
	Biblioteca	0
Áreas Administrativas	SGSA	22
Áreas Técnicas	COGATI	1
	Unidad de Enlace	7
	Instituto Belisario Domínguez	0
	Contraloría	1
	Centro de Estudios Internacionales GB	3
	Comunicación Social	2
	CECAFP	1
	Canal del Congreso	0
Otros Organos	Comisiones Legislativas	73
	Grupos Parlamentarios	26
	Secretaría Técnica de la Mesa Directiva	1
	Senadores	0
	Junta de Coordinación Política	0
Total		166

5. Buzón de Participación Ciudadana

En el mes de febrero el Buzón de Participación Ciudadana se recibieron, **04** buzones correspondiente a la categoría de *Orientación Ciudadana*, los rubros *Asistencia Técnica*, *Dudas relacionadas a su solicitud de información* y *Otros* no registraron buzones este mes.

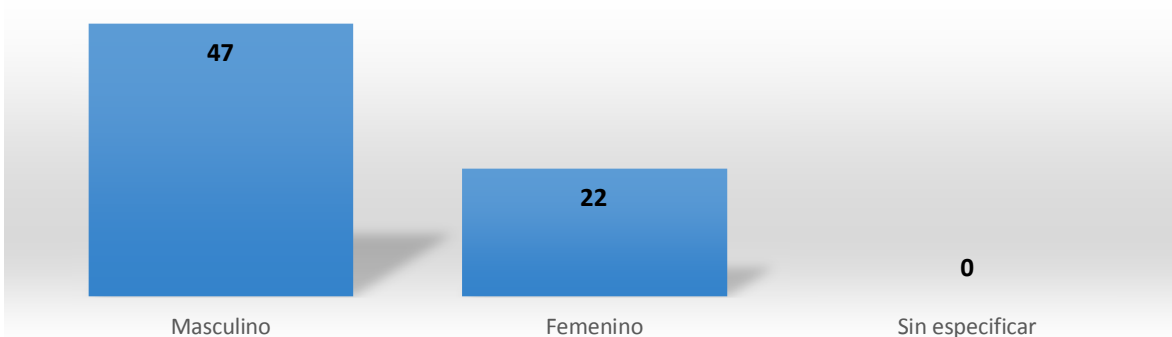
Tema	Recibidas en el Buzón	Total para Buzón
Orientación Ciudadana	4	4
Dudas relacionadas a su solicitud de información	0	0
Asistencia Técnica	0	0
Otros	0	0
Total	4	4

III. Muestreo de solicitantes

La Unidad de Enlace clasifica a los solicitantes según su género, edad y ocupación. También registra el horario y el tiempo de respuesta.

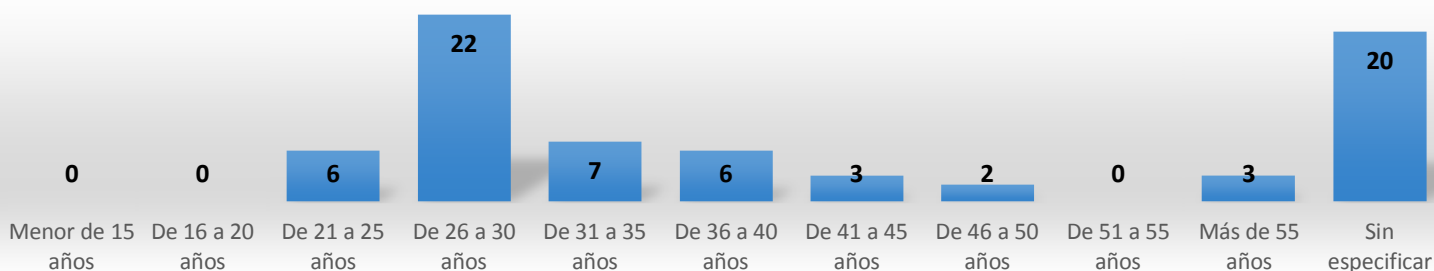
1. Género del solicitante

De la muestra de solicitantes, **47** son hombres y **22** son mujeres, registrando así las **69** solicitudes del mes.



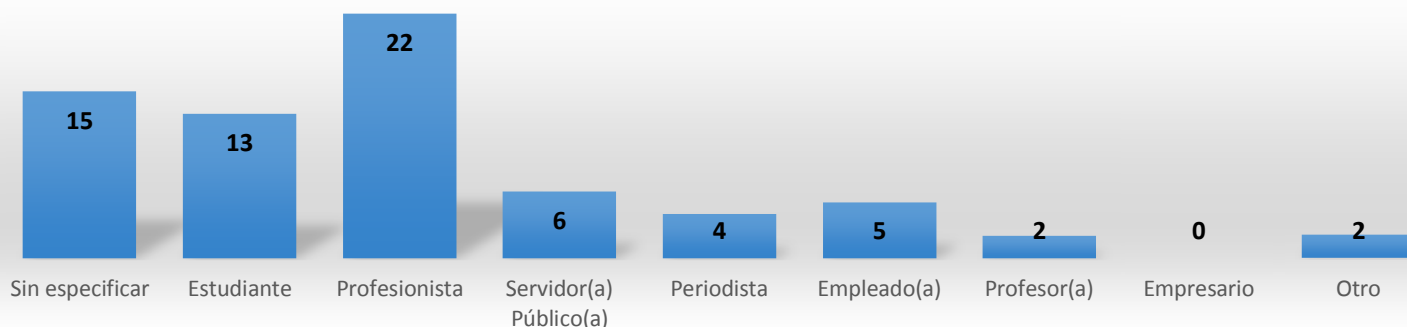
2. Rango de edad del solicitante

De la muestra de **69** solicitantes, el registro más alto se presentó en el rango **De 26 a 30 años** con **22** solicitantes; **20** pertenecen al rubro **Sin especificar**; **De 31 a 35 años** reportó en el mes **07** solicitudes; **De 21 a 25 años** y **De 36 a 40 años** reportaron **06** solicitantes cada uno; seguido **Más de 55 años** y **De 41 a 45 años** que registraron **03** solicitudes cada uno; **De 46 a 50 años** con **02** solicitantes. Finalmente, los rubros **Menor de 15 años**, **De 51 a 55 años** y **De 16 a 20 años** no registraron solicitudes.



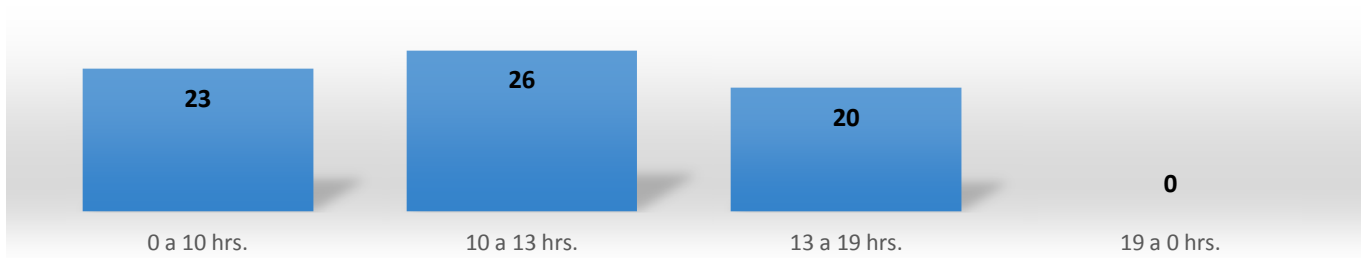
3. Ocupación del solicitante

En este mes, referente a la Ocupación del solicitante, de las **69** solicitudes de información, **22** pertenecen al rubro de **Profesionista**; mientras que **Sin especificar** registró **15** solicitudes; seguido por **Estudiante** que registró **13** solicitudes en el mes; **Servidor Público** registró **06**, seguido por **Empleado (a)** con **05**; **Periodista** registró en el mes **04** solicitudes; **Profesor (a)** y **Otro** obtuvieron **02** registros cada uno; mientras que, **Empresario** no presentó registro en el mes.



4. Rango de horario y número de solicitudes

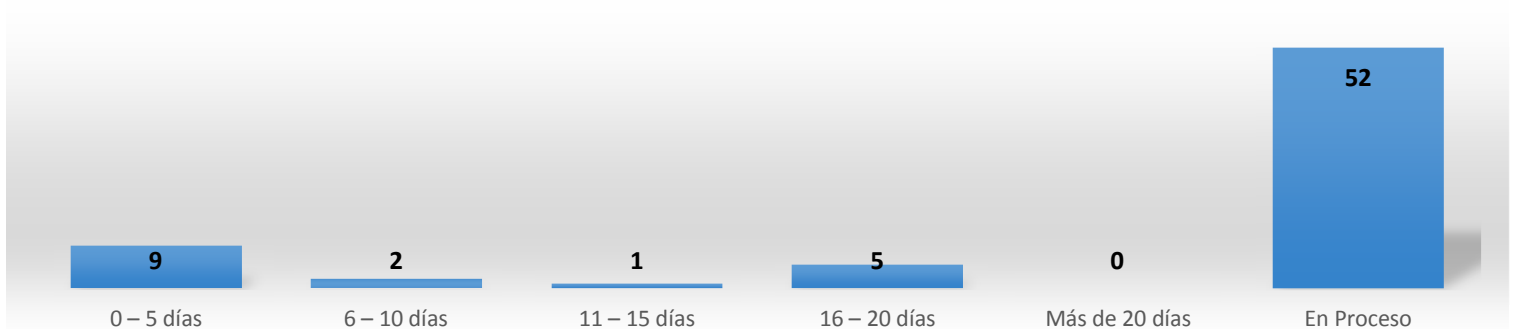
En el rango de horario con mayor número de solicitantes se encuentra de **0 a 13 hrs.** que refleja **26**; seguido por el rango **0 a 10 hrs.** que señala **23** peticiones; de **13 a 19 hrs.** registra **20** solicitudes; mientras que el rango de **19 a 0 hrs.** no reportó solicitudes en el mes.



5. Rango del tiempo de respuesta

Del total de las **69** solicitudes de información recibidas en febrero se ha contabilizado el tiempo de respuesta de la siguiente manera: la categoría de **0 a 5 días** reporta **09** contestaciones; **6 a 10 días** reporta solo **05**; de **11 a 15 días** reportó **02** solicitudes contestadas en este mes; **16 a 20 días** reporta **01**; mientras que **más de 20 días** no reportan registro de respuesta a solicitudes.

Finalmente, al cierre del mes de febrero están en proceso **52** respuestas.



Se dio respuesta en tiempo y forma durante el mes de febrero a 136 solicitudes de información correspondientes a otros periodos; sumando las 17 solicitudes atendidas correspondientes a este mes, da un total de 153 solicitudes atendidas en el mes de febrero.

IV. Recursos de Revisión

El Recurso de Revisión es el mecanismo de impugnación mediante el cual los ciudadanos pueden inconformarse con la respuesta proporcionada a su solicitud de información, cuya tramitación procede dentro de los 15 días hábiles posteriores a la notificación de la respuesta en cuestión.

1. Recursos de Revisión Tramitados

En el mes de febrero de 2015, no se presentaron recursos de revisión.

2. Recursos de Revisión Resueltos

En el mes de febrero de 2015, no se resolvió ningún recurso de revisión.

Anexos

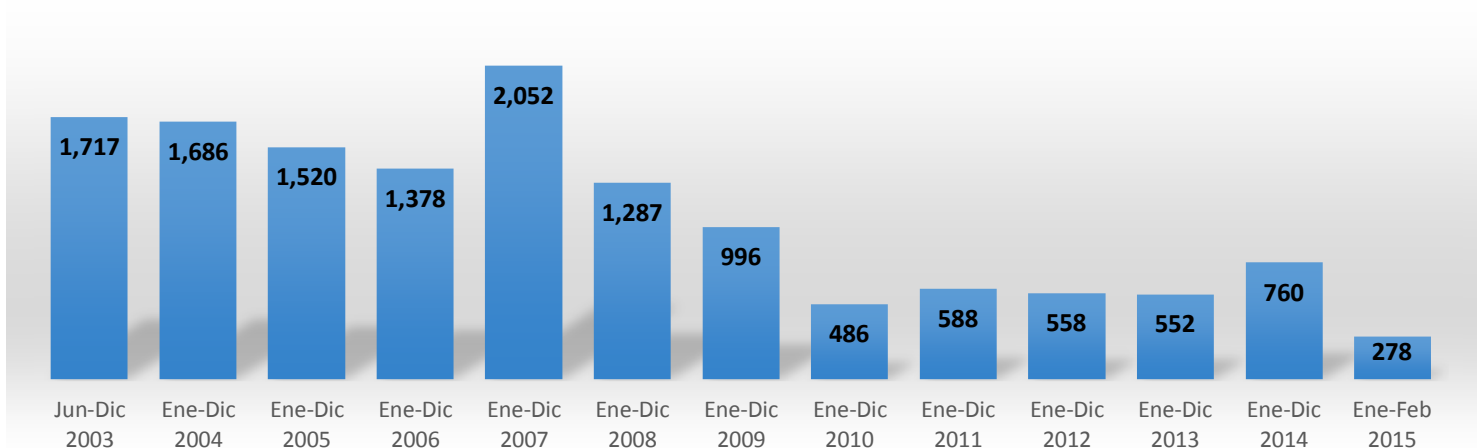
a) Distribuciones del número de visitas a la página electrónica del Senado de la República en 2015



396,865 Total de visitas en 2015

b) Solicitudes de información: Periodo

De junio de 2003 al mes de febrero de 2015, la Unidad de Enlace reporta un total de **13,858** solicitudes recibidas.



c) Promedio de Solicitudes de Información por Materia en 2015

En materia *%Administrativa* del total de **19** solicitudes y se atendieron **01** peticiones y **18** continúan en proceso de solución.

En materia, *%Legislativa Parlamentaria* del total de **40** solicitudes, se atendieron **08** solicitudes y **32** continúan en proceso de solución.

En el rubro *%Otras Materias* se recibieron **07** solicitudes, mismas que se atendieron en su totalidad.

De índole *%Técnica* se recibieron **03** solicitudes, de las cuales se atendió **01** y **03** continúan en proceso de solución.

Materia	Atendidas	En Proceso	Total
Legislativa Parlamentaria	8	32	40
Administrativa	1	18	19
Otras Materias	7	0	7
Técnica	1	2	3
Total	17	52	69
%	25%	75%	100%

Se dio respuesta en tiempo y forma durante el mes de febrero a 136 solicitudes de información correspondientes a otros periodos; sumando las 17 solicitudes atendidas correspondientes a este mes, da un total de 153 solicitudes atendidas en el mes de febrero.

MESA DIRECTIVA

Sen. Luis Miguel Gerónimo
Barbosa Huerta.
Presidente.

Sen. José Rosas
Aispuro Torres.
Vicepresidente.

Sen. Arturo Zamora
Jiménez.
Vicepresidente.

Sen. Luis Sánchez
Jiménez.
Vicepresidente.

Sen. Lilia Guadalupe
Merodio Reza.
Secretaria.

Sen. Rosa Adriana Díaz
Lizama.
Secretaria.

Sen. María Elena
Barrera Tapia.
Secretaria.

Sen. María Lucero Saldaña
Pérez.
Secretaria.

Sen. Martha Palafox
Gutiérrez.
Secretaria.

JUNTA DE COORDINACIÓN POLÍTICA

Sen. Emilio Gamboa
Patrón.
Presidente.
Coordinador del Grupo
Parlamentario del
Partido Revolucionario
Institucional.

Sen. Jorge Luis
Preciado Rodríguez.
Coordinador del Grupo
Parlamentario del
Partido Acción
Nacional.

Sen. Luis Miguel
Gerónimo Barbosa
Huerta.
Coordinador del Grupo
Parlamentario del
Partido de la Revolución
Democrática.

Sen. Jorge Emilio
González Martínez.
Coordinador del Grupo
Parlamentario del
Partido Verde
Ecologista de México.

Sen. Manuel Bartlett
Díaz.
Coordinador del Grupo
Parlamentario de
Partido del Trabajo.

Sen. Miguel Romo
Medina.
Grupo Parlamentario
del Partido
Revolucionario
Institucional.

Sen. Arely Gómez
González.
Grupo Parlamentario
del Partido
Revolucionario
Institucional.

Sen. Fernando Herrera
Ávila.
Grupo Parlamentario
del Partido Acción
Nacional.

COMITÉ DE INFORMACIÓN

Sen. Raúl Aarón Pozos
Lanz.
Presidente.

Sen. Jorge Luis Lavalle
Maury.
Secretario.

Sen. Luz María
Beristain Navarrete.
Secretaria.

Sen. Carlos Alberto
Puente Salas.
Integrante.

Sen. David Monreal
Ávila.
Integrante.

COMITÉ DE GARANTÍA DE ACCESO Y TRANSPARENCIA DE LA INFORMACIÓN

Sen. Arely Gómez
González.
Presidenta.

Sen. Salvador Vega
Casillas.
Secretario.

Sen. Zoé Robledo
Aburto.
Secretario.

Sen. Juan Gerardo
Flores Ramírez.
Integrante.

Sen. Martha Palafox
Gutiérrez.
Integrante.



**UNIDAD DE ENLACE PARA LA
TRANSPARENCIA Y EL ACCESO A
LA INFORMACIÓN PÚBLICA 2015**

Lic. Carlos Alberto Bonnín Erales,

Mtra. Irán Sosa Díaz,

Lic. Rodrigo Aguilar Ávila.

Edición y Contenidos:

Lic. Haydee Martínez Gachuz,

C. Roberto Exsome Romero.



Unidad de Enlace para la Transparencia y el Acceso a la Información Pública

Reforma No. 135, Planta Baja, Oficina No.
14. Hemiciclo, Col. Tabacalera, Deleg.
Cuauhtémoc, C.P. 06030
Contacto: transparencia@senado.gob.mx
Teléfono: 51-30-22-00 Ext. 4304 y 4114